

室内

设计与装修

2009 | 03 | 175

id+c

INTERIOR DESIGN+CONSTRUCTION

中国建筑学会室内设计分会会刊

Restaurants

餐厅设计专辑

2009 MAISON&OBJEC巴黎冬季家居展
Linden Apotheke 药店设计
岩本胜也访谈录
Gregory Kaplan律师事务所
设计, 以自然之名

¥ 35.00



9 771005 737000

03>



28-141 ISSN1005-7374 CN32-1372/TS

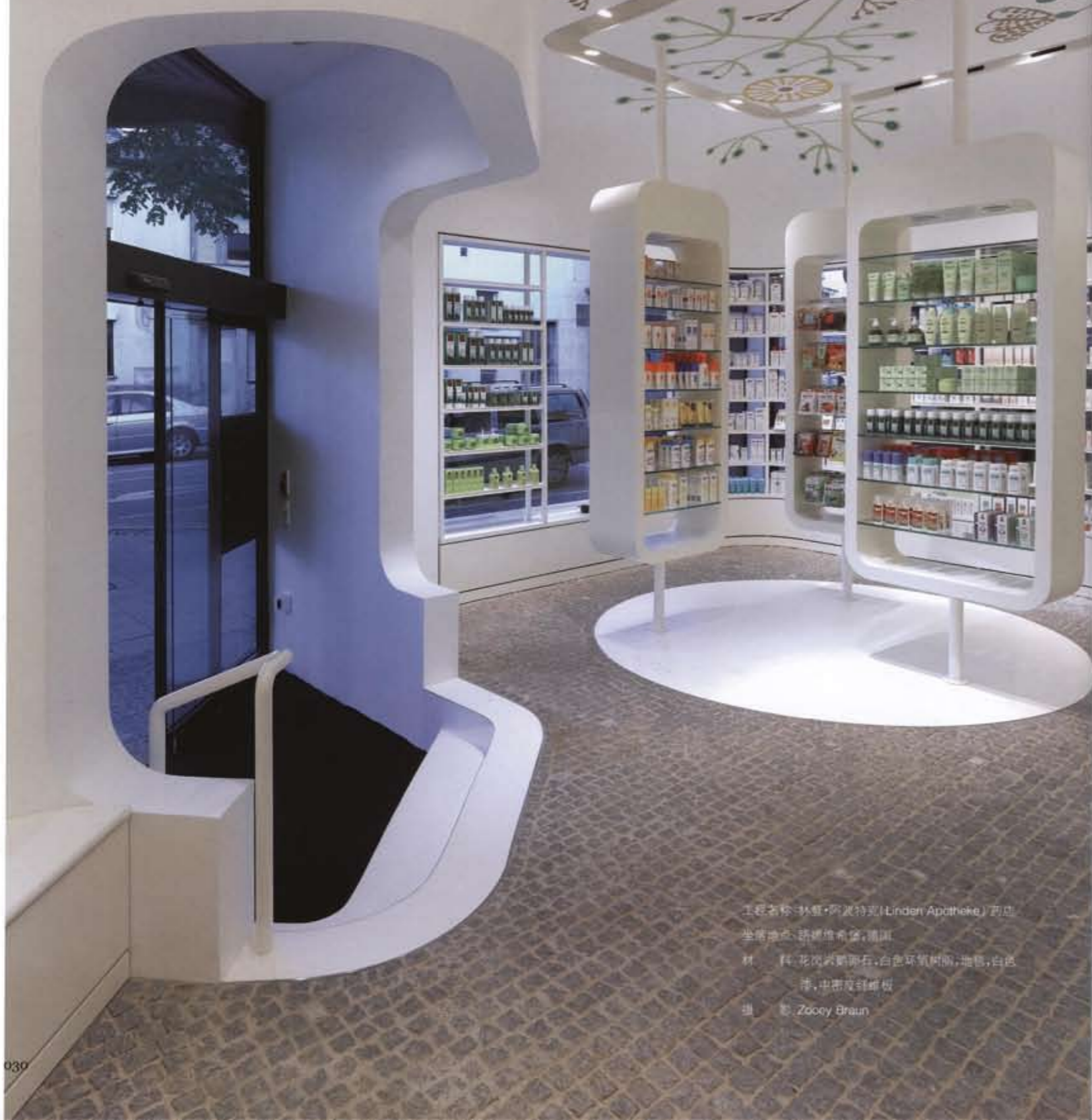
纯粹空间

Linden Apotheke 药店设计

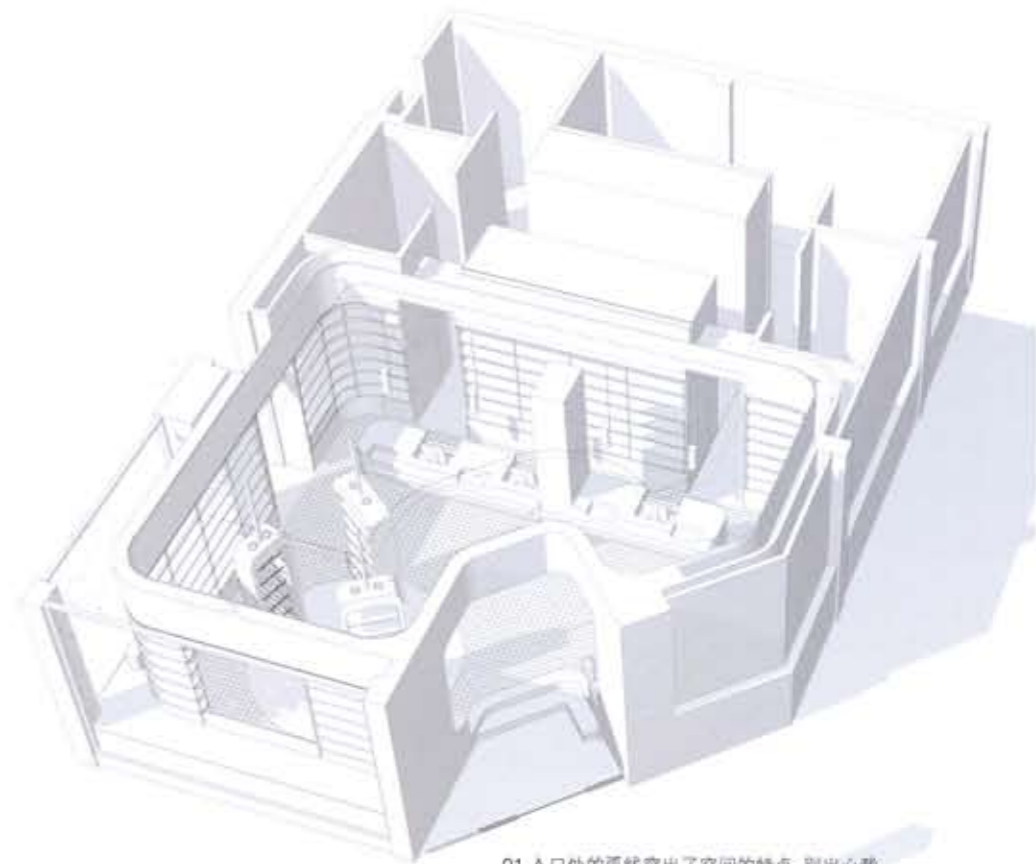
Pure, Clean and Natural

Linden Apotheke Pharmacy

设计 Ippolito fleitz group (德)



工程名称: 林登·阿波特克(Linden Apotheke) 药店
 坐落地点: 路德维希堡, 德国
 材料: 花岗岩鹅卵石, 白色环氧树脂, 地毯, 白色
 漆, 中密度纤维板
 摄影: Zacey Braun



01 入口处的弧线突出了空间的特点, 别出心裁

02 轴测分析图

03 地面部分也是设计师最精心研磨的部分之一, 花岗岩鹅卵石这种现代设计极少运用的材质被提炼出来, 它反映的是典型的巴洛克风格

02

林登·阿波特克(Linden Apotheke)是一家位于德国西南部路德维希堡的老字号药店。它专门售卖自然疗法的产品和成分天然化妆品。近年来, 由于同类产品的市场竞争日趋激烈, 药店的经营方也开始尝试做些改变。而这次的改造显然不单单只是个简单的翻新工程, 更重要的是, 通过设计强调和实现他们的市场定位, 加深品牌在顾客心目中的印象, 从而扩大影响力。

德国著名的设计公司 Ippolito fleitz group 受委托对整个药店进行改造。摆在他们面前的重点是: 第一, 如何在一个面积不大的药店里实现对空间的最大利用率; 其二, 如何突破传统, 创造一个舒适温馨的交流场所, 而非千篇一律的流于表面的冰冷的售卖处; 第三, 用怎样的方式吸引顾客, 让他们对这里印象深刻乃至念念不忘。

Ippolito fleitz group 的设计风格带有典型的德国风范, 这个空间设计严谨, 线条简约而不简单, 纯粹的白色墙面、连续精致的货架和墙面的弧线等这些元素组合在一起, 赋予这里非凡的面貌。设计师为从前至后整齐排列的商品确定了一个清晰的背景, 空间的联结点通过新的销售柜台创建起来并附着在中间支撑柱后, 朝两边不断延展开来。房间的整体性通过从墙壁到天花板光滑的弧形过渡及白色墙面的连续性得到进一步的强调。地面部分也是设计师最精心研磨的部分之一, 花岗岩鹅卵石这种现代设计极少运用的材质被提炼出来, 它反

映的是典型的巴洛克风格, 这和路德维希堡镇的风格相呼应。于是空间的结构和设计特点与材质的选用之间形成了一种微妙的对比关系, 而这种现代与古典的相互交汇融合也的确让空间多了一份奇妙的特质, 让人难忘。为了充分利用空间, 药店中间部分还设计了三个可旋转的商品陈列柜, 以便人们更方便的挑选商品。

药店的设计亮点在于店内艳丽的主题彩绘, 它是由 Ippolito fleitz group 的设计师同纺织品设计师莫妮卡·特仑可拉(Monika Trenkler)共同设计, 上面描绘的是 11 种药材的壁画, 而这 11 种药材也恰恰就是药店的象征图案。设计师在这里通过简练的色彩语言对空间传统主题进行阐述, 当你生病的时候, 药草是必需的, 这些药草通常和特殊的情境、故事相联系。因此, 天花板主题里的 11 种药草出现在了人们的眼前, 每一种药材都代表一个故事。

室内设计中弧形、壁画元素和花岗岩鹅卵石带来了些许怀旧的感觉。而它的设计手法却是现代的、简约的。这些设计元素交替使用, 体现了药店的主题, 让来到这里的人感到亲切与愉悦的同时, 也对品牌有了更加深刻的认识。也许这就是设计的精妙之处, 它可以用最简单自然的方式将品牌的概念引入人们的内心!

(编译: 鲍艳丽)

收稿日期: 2009.02.08





04 三个独立的陈列架的产生增加了空间的利用率,也合理分割了空间
 05 纯白的白色墙面、连续精致的货架和墙面的弧线等这些元素组合在一起,赋予这里非凡的面貌
 06 平面图





07



08



09

- 07 药店的设计亮点在于店内艳丽的主题彩绘
- 08 设计师在这里通过简练的色彩语言对空间传统主题进行阐述
- 09 药店的一隅整齐干净
- 10 空间彩绘细部图



10