

DESIGN & DETAIL

iw

NEW PROJECT_VIDYAKANAL AR INSTITUTE OF TECHNOLOGY, QUANT WOHNUNG 1, THE PIANO WAS DRINKING, NOT ME...
JK PLASTIC SURGERY CELEBRITY OF IW_JAY IS WORKING / LA BELLE PAUSE_FORËT, HANA BANK IN INCHON, INTERNATIONAL
AIRPORT, PIRO ROBO LIFE MUSEUM DESIGN VIEW_VOYAGE TO THE WORLD OF ILLUSTRATION, FURNITURE DESIGN

80
vol.

9 776957 702857 94540
ISBN 978-89-5770-285-7
ISBN 978-89-5770-003-7(세트)

QUANT Wohnung 1

퀀트 보동 1

Design ippolito fleitz group (www.ifgroup.org)

Design Team Peter Ippolito, Gunter Fleitz, Tim Lessmann, Fabian Greiner, Christian Kirschenmann, Julia Weigle

Location Stuttgart, Germany

Function Residence

Built Area 106m²

Finish Floor / Oak Parquet, White Lubricate, Carpet Wall / Wallpaper

Photograph Zooney Braun (zooney@zooneybraun.de)

Editor Kim Hyeong-min

설 계 이폴리토 플레이츠 그룹

설 계 팀 피터 이폴리토, 건터 플레이츠, 팀 레스만, 파비안 그레이너, 크리스티안 카센만, 줄리아 위글

위 치 독일 슈투트가르트

용 도 주거

면 적 106m²

마 감 바닥 / 오크 마루, 광택제, 카펫 벽체 / 벽지

사 진 주에 브라운

에 디 터 김형민

Profile

Gunter Fleitz

Study of architecture in Stuttgart, Zürich and Bordeaux.

Worked with Steidle + Partner, München.

Project management for the Federal Supreme Court

Leipzig for Prof. Stübler.

1999 Founding member of zipherspaceworks,

Since 2002 ippolito fleitz group

Member of Bund Deutscher Architekten BDA

Peter Ippolito

Study of architecture in Stuttgart and Chicago.

Worked with Studio Daniel Libeskind, Berlin

Assistant to Prof. Ben Nicholson, Chicago.

1999 Founder member of zipherspaceworks,

2001/02 Visiting professor at the Academy of Fine Arts Stuttgart

Since 2002 ippolito fleitz group

Since 2004 Teaching Position at the University of Stuttgart

Awards

2009 IF communication design award 2009

2009 Design Award of the Federal Republic of Germany 2010 (Nomination)

2009 29th Annual IALD International Lighting Design Award

2009 The Edwin F. Guth Memorial Award for Interior Lighting Design

2008 DDC Award Gute Gestaltung 09

2008 red dot award: communication design 2008

2008 AIT Best of Shop Architecture Award



Gunter Fleitz 건터 플레이츠_Left

Peter Ippolito 피터 이폴리토_Right





ZOEY BRAUN PHOTOGRAPHY
Living room



ZOEY BRAUN PHOTOGRAPHY
Dining area

QUANT is a luxury, new residential project in a converted 1950s laboratory building in Stuttgart. The exclusive apartment complex is situated in one of Stuttgart's prime residential areas within convenient walking distance of the city center. To give potential buyers a feel for the multifarious design possibilities inherent in a QUANT apartment, the landlord, LBBW Immobilien GmbH, has commissioned some exceptional model apartments to serve as illustration. ippolito fleitz group has created two unique interiors to complement the building's sophisticated exterior, designed by Wilford Schupp.

The client commissioned an apartment, whose character would particularly appeal to the target group of single women. Femininity and sensuality thus play an important role in the design and furnishings. Despite its compact layout and clearly defined living zones, the apartment appears extremely spacious, an effect that was achieved through a strong emphasis on transparency and openness in the design of the individual elements.

A glamorous, curved staircase forms the central core of the apartment and opens up the two floors to create an open airspace, around which all the other rooms are grouped. Stepping onto the staircase thus becomes the ideal way of experiencing the apartment in its entirety.

The private rooms, consisting of bedroom, bathroom and dressing room, are nestled together on the upper floor. The bedroom, though a self-contained room in the classical sense, is also open to three sides. The façade wall offers a stunning view to the outside. Opposite the bed, the bedroom opens down onto the dining area via four synchronised windows, with a curtain for when discretion is required. On the other side of the room, an oval window enclosed within a Chesterfield-upholstered seating niche, which creates a sensuous boudoir effect, provides a visual link to the bathroom. The

materiality of the bedroom is characterised by soft fabrics: A thick-pile, velour carpet, white, upholstered leather, a diaphanous yet opulent expanse of curtain, and flower motif wallpaper on the wall behind the bed are offset and complemented by off-white bedroom furniture.

The adjoining bathroom is enclosed by porcelain stoneware executed in horizontal stripes, generating a very tactile feel. A mirrored bathroom cupboard of whitewashed oak stretches along the length of the room. With its mirrored doors and multiple illuminated compartments, it exudes a sense of abundance and offers generous storage.

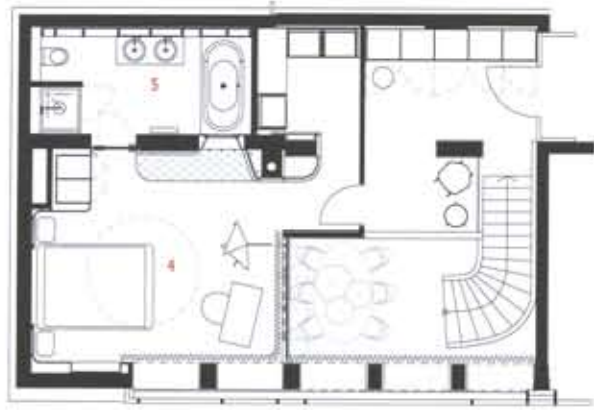
The entrance area of the apartment, which appears twice the size thanks to a mirrored wardrobe, leads directly to the staircase and down into the dining area, which is open over the entire height of both floors. The lofty space is dramatised by three pendant luminaires suspended from the ceiling and a wall of curtains hung all the way down one flank of the room. The dominance of whitewashed oak furnishings on the upper floor is continued in the living and dining areas in the form of a whitewashed parquet floor. A continuous expanse of floor guides the eye towards an open kitchen, which is vis-à-vis the dining table. The kitchen surfaces are solid surface, which contrasts admirably with the retracted, green-varnished glass wall. All in all, natural colors and materials preside throughout the entire ground floor, including the living area. A tall pile of logs and an open fireplace with a concrete lip make a cosy impression, even without a crackling fire in the grate. Firm color accents have been splashed across the ground floor in the guise of a lilac armchair and structured wallpaper on the staircase wall, which evokes a glass mosaic. In the summer months, the entire ground floor can be opened up to the outside terrace via the large window front.



© ZOOEY BRAUN PHOTOGRAPHY

Kitchen

- 1. Living room
- 2. Dining area
- 3. Kitchen
- 4. Bedroom
- 5. Bathroom



2nd Floor plan



1st Floor plan



© ZOOEY BRAUN PHOTOGRAPHY_Stair



© ZOOEY BRAUN PHOTOGRAPHY
Bedroom



© ZOOEY BRAUN PHOTOGRAPHY



© ZOOEY BRAUN PHOTOGRAPHY
Bathroom



© ZOOEY BRAUN PHOTOGRAPHY

렌트는 1950년대 슈투트가르트에 지어진 실험실 건물을 고급 주거 공간으로 개조한 프로젝트이다. 클라이언트는 이 모험아파트를 통해 렌트 아파트 고유의 다양한 설계 가능성을 선보일 모범적인 예와 미혼 여성 집단의 관심을 사로잡을 수 있는 디자인을 요구했다고 한다. 이에 아몰리토 플라이츠 그룹은 건물에 복잡한 외부를 보완하는 두 층의 독특한 실내 공간을 만들었다. 이 두 층은 곡선계단에 의해 서로 연결되며 아파트 중심에 위치하여 계단에서 아파트 전체를 감상할 수 있게 한다.

먼저 위층에는 침실, 욕실, 탈의실 등의 개인 공간으로 구성되어 있다. 가장 중심이 되는 침실은 상면이 개방되어 있으며 그 중 외부와 맞닿은 파사드 벽면에서 환상적인 외부 조망을 제공하고 있다. 식사 공간이 내려다 보이는 침대 맞은 편 커다란 창문에는 커튼이 설치되어 필요에 의해 독립된 공간으로 분리할 수 있게 한다. 또한 침실의 입구 쪽에 배치된 체스터필드 걸천을 씌운 좌석은 감각적인 규방의 분위기를 조성하며 그 안에 낸 타원형 창문을 통해 욕실과의 시각적 연결을 형성한다. 또한 회색 빛이 도는 백색 침실 가구들은 두꺼운 벨루어 카펫, 걸천을 씌운 백색 가죽, 거의 투명한 것 같아도 화려함이 돋보이는 커튼 등 부드러운 직물을 사용하여 침대 뒤쪽의 꽃 문양 벽지를 상쇄, 보완한다. 욕실에는 백색 도

료를 칠하고 거울을 붙인 오크 찬장을 긴 쪽 벽을 따라 배치하였으며 조명을 설치하여 풍부한 느낌과 넓은 저장 공간을 찬장에 제공하였다. 거울을 도입한 옷장으로 인해 두 배로 넓어 보이는 2층의 출입구는 계단을 통해 두 개 층에 걸쳐 개방된 1층의 식사 공간으로 곧장 이어진다. 천장고가 높은 이 공간은 천장에서 드리운 펜던트 전등 세 점과 한 쪽 벽을 완전히 가린 커튼으로 극적인 효과를 불러일으킨다. 위층에서 지배적으로 나타났던 백색 오크 가구는 백색 도료를 칠한 목모이 새공 바닥의 형태로 거실과 식사 공간에서 다시 나타난다. 특히 식탁과 마주보고 있는 개방형 주방은 견고한 표면으로 마감되어 녹색 니스를 칠한 굴절 유리 벽과 놀라운 대조를 이룬다.

거실을 포함한 1층 전체에 걸쳐 자연적인 색상과 재료가 가장 주된 역할을 한다. 높달하게 쌓은 통나무 더미, 콘크리트로 가장자리를 두른 개방형 벽난로는 불이 없을 때에도 안락한 분위기를 지어낸다. 여름철에는 전면의 대형 창을 열어 외부 테라스 쪽으로 1층 전체를 개방할 수 있다. 렌트 아파트는 조밀한 공간 배치에도 불구하고 생활 구역을 명확하게 구분하고 전체 공간에 걸쳐 투명성과 개방성을 강조함으로써 보다 넓어 보이는 효과를 가져올 수 있었다.