

МАЙ 2010

АРХИiДЕЯ

ЖИЗНЬ КАК ИСКУССТВО

Mini-
mal

«Архидея» №5 (74)

ISSN 1726-6108



0 5

9 4771726610002

Брутальный минимал

текст Кристина Франчук

фото предоставлены компанией Leicht и ippolito fleitz group (фотограф Bruno Helbling)

«Свет — тень», «мягкий — твердый», «брутальный — деликатный», «экстравертный — интровертный» — ключевой набор визуальных кодов, которыми играет немецкая дизайн-студия ippolito fleitz group в поисках идеальной формулы для своих объектов.

Частный дом в Баварии, в старинном городке Денкендорф, — очередное воплощение авторского подхода. На первый взгляд — холодный серый монолит. Однако однородное строение отнюдь не навеивает скуку. Архитектурные приемы — вроде разнокалиберных окон или бокса пристроенного гаража — задают фасаду особый ритм. Более того — структурируют внутреннее пространство. Например, видовое окно L-образной формы: снаружи его >>



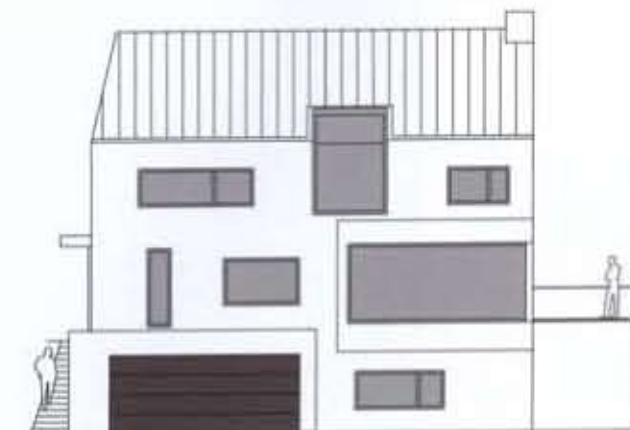


Бетон стал универсальным материалом и для интерьера, и для экстерьера. Открытая бетонированная терраса как бы продолжает внутреннее пространство гостиной-столовой-кухни. Границы внешнего и внутреннего «размывают» также прозрачные раздвижные перегородки



в прямом смысле выдающийся объем подчеркивает индивидуальный характер простой минималистской архитектуры, а изнутри, помимо естественного расширения зоны гостиной, образует излюбленное место посиделок на обустроенном по случаю подоконнике.

Трехуровневое строение логично вписано в холмистый ландшафт. Повинуясь рельефу, парадный вход и основная жилая зона — объединенное пространство гостиной-столовой-кухни — расположились на втором этаже. Здесь же разместились кабинет, гостевой санузел и гардеробная, а из кухни-столовой через раздвижные стеклянные двери есть отдельный выход на террасу (она же — внутренний двор). Этажом ниже обустроены еще один кабинет,



При всей аскезе выразительных средств серый монолит отнюдь не навеивает скуку: ритмика разных по величине окон, архитектурные объемы и неординарная «посадка» на холмистый ландшафт — все это придает минималистскому строению индивидуальный характер





Открытое пространство гостиной-столовой-кухни практически по периметру опоясывает бетонный подоконник — излюбленное место сиделок, особенно — у видового окна

комната для гостей и ванная, а также несколько технических помещений и гараж. Верхний — полностью приватное пространство, в свою очередь разделенное на «взрослую» и «детскую» части: спальня, ванная и гардеробная с одной стороны и две детские с отдельным санузелом — с другой.

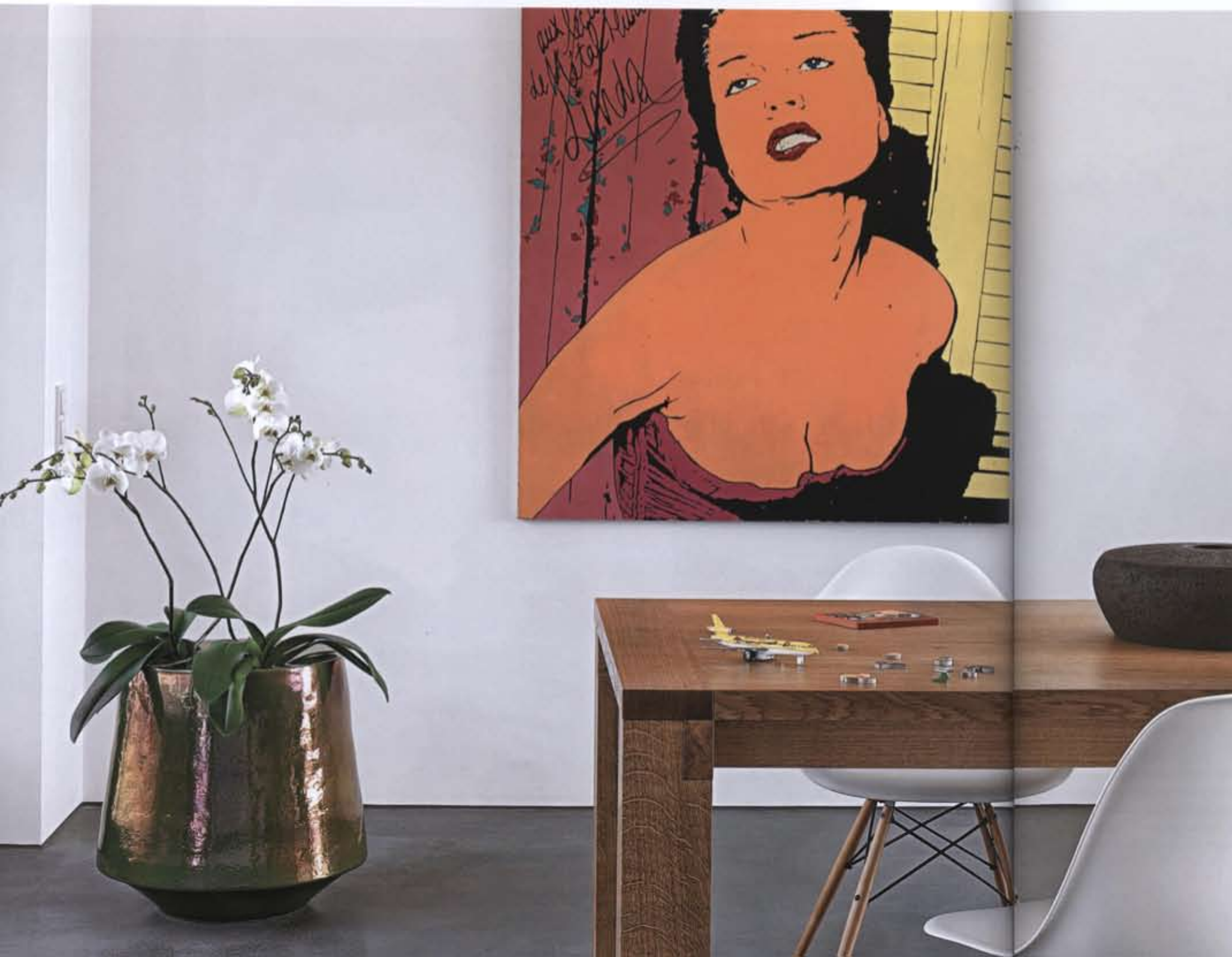
Ни одного лишнего метра или ненужной детали. Точные линии. Акцент на качестве. Чистый минимал со скромным арсеналом декораторских средств: ведь абсолютно все помещения решены одинаково — белые стены, черные >>

Кухня Leicht
продолжает тему
белого в интерьере.
Скульптурные
минималистские фасады
с программой «без ручек»
безупречно интегрировались
в единое пространство
жилой зоны



полы, дерево, бетон. Цветовое исключение сделано только для лестничных пролетов, разрезающих по вертикали пространство по самому центру дома: сюда вдруг ворвались теплый коричневый и даже оранжевый. Однако при полной аскезе выразительных средств почему-то нескучно. И здесь ни при чем даже точечные цветовые акценты — ярко-розовый пуф, поп-артовские картины или феерическое шоу LED-технологий, с наступлением темноты превращающих жилую зону в бесконечный праздник. Все дело в формуле! Гонтер Фляйтц и Питер Инполито ее снова нашли. ■



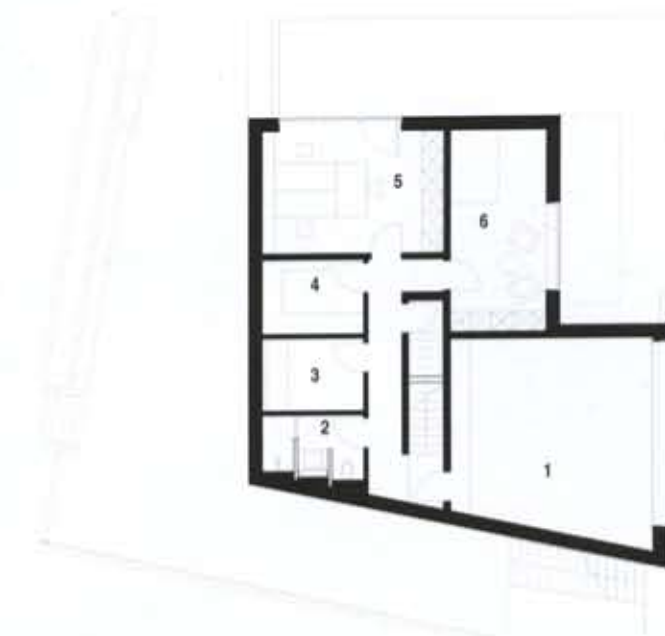


авангард

Яркие цветовые акценты оживляют минималистское черно-белое пространство на всех трех уровнях дома. В данном случае — кабинет, гостиную и небольшой холл на третьем этаже

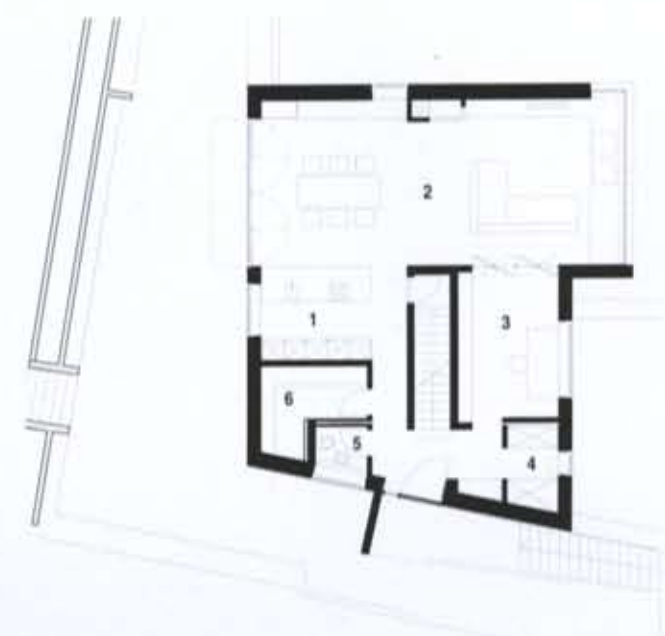


Монохром ч/б спальни нарушают только естественные цвета природы, в светлое время суток проникающие через большие окна



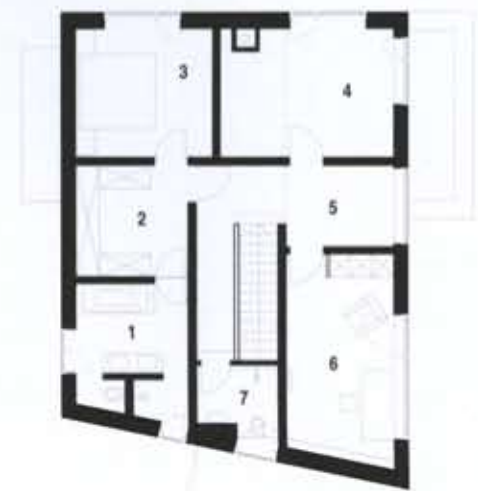
I этаж

- 1 — гараж
- 2 — санузел
- 3 — техническая комната
- 4 — подвал
- 5 — кабинет
- 6 — гостевая комната



II этаж

- 1 — кухня
- 2 — столовая-гостиная
- 3 — кабинет
- 4 — гардеробная
- 5 — санузел
- 6 — бойлерная



III этаж

- 1 — ванная
- 2 — гардеробная
- 3 — спальня
- 4, 6 — детские
- 5 — холл
- 7 — детский санузел



Авторы проекта

Гюнтер Фляйтц (Gunter Fieitz),
Питер Ипполито (Peter Ippolito)
студия дизайна Ippolito fieitz group
Minka Ludwig, Jing Zhao,
Hadi A. Tandawardaja

При участии

Общая площадь (вместе с участком)
Реализация
Денкендорф, Германия

300 м²
2008 г.

Данный проект был отобран для уникального издания компании Leicht — книги Architect Book (коллекции лучших интерьеров с кухнями Leicht). Благодарим компанию ООО «СимТек-Линия ДЕКО», официального дилера и партнера Leicht в Украине, за помощь в подготовке материала