

# SPA·DE

スピード

Vol.10

Space & Design ~ International Review of Interior Design

世界の最新商空間デザイン

特集：発光体照明の空間





A

- A: 大きな魚を描いたファサードのウィンドー
- B: 鏡貼りの天井見上げ
- C: 天井にさまざまな形の鏡を貼ったメイン・ダイニングルーム
- A: Facade window of the restaurant featuring a large fish
- B: Looking up at the ceiling with various mirrors
- C: Main dining room with mirrors on the ceiling



B/C



**STUTTGART**

Wine Shop & Restaurant

**BELLA ITALIA WEINE**

Designer : Ippolito Fleitz Group

Reflecting well on Italian cuisine in a German scene



D

#### 気取らない家庭的ムードの演出

ペラ・イタリアはシシリ出身のイタリア女性が経営するワインショップ兼レストランである。長年、シュトゥットガルト街角のこじんまりしたスペースをベースとして、生まれ故郷のワインやその他の物産品を扱い、そのかわらアップスケールにアレンジしたイタリア家庭料理を提供してきた。シュトゥットガルトのドイツ人たちにイタリアの食文化を広めてきた功績は大きい。食品や料理の美味しさはもちろんだが、リビングルームのように温かく、気取らない店の雰囲気も人気を集める大きな要因となっていた。

そのペラ・イタリアが店舗拡張を期して新ロケーションに移転した。場所はオフィス街と居住区が集まる新興地シュトゥットガルト・ウェスト。ウィルヘルム朝時代の建物を改造したレジデンシャル・ビル1階。デザインを担当したイポリト・フライツ・グループの課題は、前の店の親しみやすさを再現すること、また、レストランだけでなくワインショップである点を強調することであった。

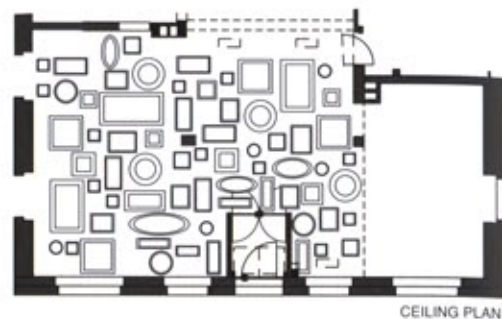
デザイン上の大きな特徴は天井に取り付けた90以上の鏡。ノミの市で集めてきた中古品をそのまま使ったもので、手作りの暖かさを伝えている。椅子のピンクも濃淡さまざまであり、寄せ集めの家具を使う普通の家庭のような、気取らないムードを演出している。また、奥には楕円形の大テーブルと多様な形のランプを吊る

した個室がある。ワイン、その他の商品は、どこからでも目立つよう壁際に大型のボードを設けてディスプレイしている。(春日淑子)

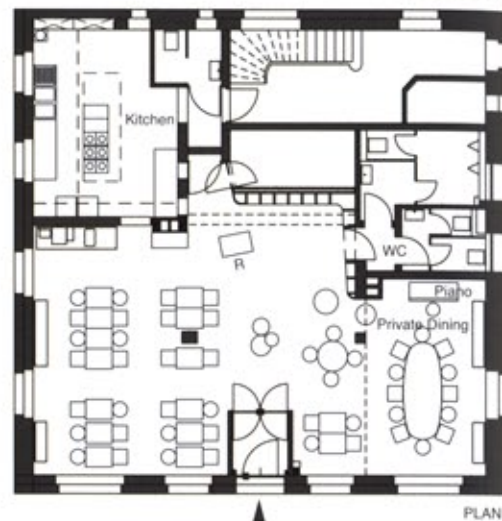
#### Recreating their homey, personal atmosphere in a new expanded space

For many years, Bella Italia served a sophisticated version of Italian home-style cuisine (while selling the products of the owner's homeland,) in a living-room-like space in Stuttgart, introducing the Sicilian culture and spirits to Germans. The key to its popularity derives not only from the delicious food and wines, but also an ambience, so warm and casual, that makes guests feel like they are visiting an Italian home.

Recently Bella Italia moved to a new, larger location, located in Stuttgart West, a trendy office/residential area. The restaurant is situated in the ground floor of a freestanding multiple dwelling done in a charming Wilhelminian style. For designers of Ippolito Fleitz Group, the goal was to recreate the same intimate atmosphere as the former location, highlighting the fact that it functions as a wine shop as well as a restaurant.



CEILING PLAN



PLAN

D 店内入り口付近よりさまざまな形のペンダントランプを下げた個室を見る

D Private dining area with multiple lamps in various shapes viewed from the entrance hall

Article by Yoshiko Kasuga, Photo by Zoëy Braun

The major design element is the ceiling, mounted with over 90 different mirrors all found in flea markets. The jumble of old mirrors communicates a warm, hand-made feel. This complements the chairs, which come in different shades of pink, continuing the relaxed mood of a regular Italian home, using whatever is available for furniture. In the back, there is a separate room with large oval table under lamps hanging from the ceiling, creating a sitting-room-like mood. Large shelves are installed by the walls so that wines and other merchandise can be seen from all corners of the space. (Yoshiko Kasuga)

#### DATA

**BELLA ITALIA WEINE** (ペラ・イタリア・ワイン)  
 Designer : Peter Ippolito, Gunter Fleitz  
 Design firm : Ippolito Fleitz Group  
 Design team : Christian Weiss, Judy Hänel, Britta Kleweken, Lena Noh, Anne Schädlich  
 Location (所在地) : Vogelsangstrasse 18, Stuttgart  
 Total area (床面積) : 125 m<sup>2</sup>  
 Completion (竣工) : Oct. 2007  
 Client (クライアント) : Bella Italia Weine

#### SAN GABRIEL, CA

Frozen Yogurt Parlor

### PEACH HOUSE

Designer : Make Architecture

Fresh fruit colors on smooth cool white - a treat for the eye & the tongue



A

A: ストア内からファサード側のウィンドウを見る  
 B: MDF板の最下部を壁から剥がすように折り曲げ、スチールの脚で支えたテーブル

A: Facade window seen from inside  
 B: Several of the strips peel out from the walls to create glass-topped tables supported on single steel posts

#### フレッシュなフルーツカラーがアクセント

最近西海岸はフロズンヨーグルトがブームである。アイスクリームに似ていてしかも低カロリー、ヘルシーなデザートとして人気を呼んでいる。フロズンヨーグルト・ブームは以前にもあったが、現在流行りのバージョンは甘みを抑え、その代わりに生の果物を刻んだものをトッピングするやり方である。このピーチハウスもそうした新タイプのフロズンヨーグルト店の一つ。オーナーたちは、ウェブサイトでメーク・アーキテクチャー社の過去の作品に出会い、すっかり気に入って、プロトタイプ店のデザインを依頼することになったという。注文は「インパクトのある個性的なデザイン、そして後に続くショップに応用しやすいクリーンな構造」である。メーク・アーキテクチャー社のデザイナーたちは、1,100sq.ft.のスペースの解体から完成まで約10万ドルという限られた予算内で、希望のインパクトを達成するには、ローコストで木材のように扱いやすいMDFボードしかないと判断した。そして、長いスペースの正面から奥まで重なるように、湾曲させた白い60cm幅のMDF板を釘強りに重ねて構成した。床のエポキシ樹脂も白。その白さはヨーグルトの白であり、純粋さのシンボルでもある。

最奥部のMDFボードは壁を離れ、サービスカウンターを形成する。カウンター下部は黄色いラミネートガラス。このエリアは全体を明るい黄色で客の視線をひきつける。また、別の場所ではMDFボードの一端が壁から剥がれ、テーブルを構成する。その下の壁面にはフルーツカラーのラミネート・ガラス。その他、黄色い椅子、オレンジ色のテーブル、窓の下の赤い壁面など、果物をイメージさせるアクセントカラーが新スタイルのデザートの楽しさと新鮮さを伝えている。(春日淑子)

Article by Yoshiko Kasuga, Photo by John Edward Linden



PLAN



B