

MAGAZINE
FOR INTERIOR
DESIGN

interieur

02
2009

NIEUW!
VAN DE
MAKERS
VAN DE
ARCHITECT

STUTTGART
BARCELONA
SITTARD
9 INNOVATIEVE PROJECTEN

PREVIEW
MILAAN
REVIEW
ISH FRANKFURT

DUURZAAM DESIGN

TIJDLOOS CONTRA EIGENTIJDS

INTERVIEWS Li Edelkoort, Richard Hutten, Evelyne Merckx, Thomas Rau

De enorme spiegel in de mezzanine bestaat uit vier delen, die schuin naar het midden weglopen en daardoor verrassende spiegelbeelden opleveren.

WONING 
Appartement voor kunstliefhebbers
Ontworpen door Ippolito Fleitz Group
Stuttgart (D)
www.ifgroup.org

PROJECT 3

ALS EEN PAREL IN EEN OESTERSCHELP
VERBERGT DIT APPARTEMENT ZICH IN EEN
ONOOGLIJK WOONBLOK IN STUTTART. DE
RIGOREUZE REORGANISATIE VAN DRIE TUSSEN-
VLOEREN LEIDDE TOT EEN DRIEDIMENSIONALE
WONING, WAARIN DE VERDIEPINGEN VLOEI-
END IN ELKAAR OVERLOPEN.

TEKST CLAUDIA HILDEBR
FOTO'S ZOEGER BRAUN

IN HOGERE SFEREN

Een gordijn van metalen kettingen benadrukt het zitgedeelte in de woonkamer en scheidt dit van de eetkamer en keuken.



Fraaie doorzichten en een verzorgde detaillering kenmerken het open trappenhuis. Hier het uitzicht op de tussenvloer, waar zich woonkamer en open haard bevinden.



- EERSTE VERDIEPING
 1 entree
 2 woonkamer
 3 eetkamer
 4 keuken
 5 slaapkamer
 6 badkamer
 7 gastenkamer
 8 kinderkamer
 9 werkkamer
 10 kinderslaapkamer
 11 balkon

Vanuit de woning die Ippolito Fleitz ontwierp voor een kunstminnend echtpaar is het uitzicht over Stuttgart overweldigend: de stad ligt aan de voeten van het drie verdiepingen tellende penthouse en inijk door de burens is vrijwel onmogelijk. Deze ruimtes waren ook voor de verbouwing al fraai vormgegeven, maar ingebed in een nogal ingewikkelde plattegrond. Om te beginnen hielden de architecten grote schoonmaak, waarbij ze onder meer het zwembad uit de bovenste verdieping verwijderden en een kogelvrije schuifdeur weghaalden, die de voormalige bewoner vermoedelijk nog uit angst voor de terreur van de RAF had laten inbouwen.

Ruimte voor kunst en gasten

Bij de verbouwing speelden twee factoren een belangrijke rol; ten eerste de representatieve functie die een deel van de woning moest vervullen en ten tweede de schilderijencollectie

van het stel. Bezoekers komen binnen via het gemeenschappelijke trappenhuis of via de lift. Door de situatie ter plekke is slechts een zeer smalle entree mogelijk. Ter compensatie heeft Ippolito Fleitz de erop aansluitende ontvangstruimte des te groter gemaakt. Een voor gasten gecreëerd ziteland is door een kettinggordijn gescheiden van de keuken en de eettafel. Aan de andere kant staat een snookertafel. De woning wordt naar boven toe per verdieping meer privé: dankzij het open trappenhuis blijven er zichtlijnen van het ene niveau naar het andere. Vanuit het ontvangstriveau, waar behalve de keuken en de eetkamer ook werk- en gastenkamers zijn, komt de gast op de woonverdieping met panoramisch uitzicht. Hier staat een uitgesproken streng vormgegeven bank die ook geschikt is voor meer officiële gelegenheden; als tegenhanger schiepen de architecten in een afgezonderd deel van de ruimte een intieme knuffelhoek, die de bewoners, zo geeft

Zitzakken van Casalis en een overkapte bank vormen de 'knuffelhoek'.



PROJECTGEGEVENS

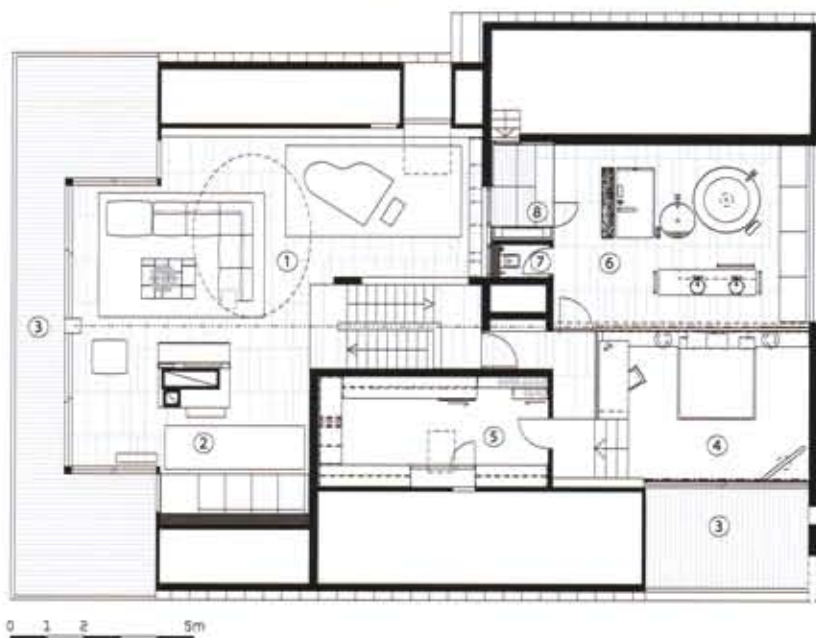
Opdrachtgever: anniem
Ontwerp: Ippolito Fleitz Group, Stuttgart
Projectarchitecten: Peter Ippolito, Gunter Fleitz, Vincent Gabriel, Silke Schreier
Wanden: verf Sikkens, Farrow& Ball, wandbekleding snookerruimte, badkamer HPL, brons Wodego, tegels entree en gang Royal Mosa Terra XXL
Vloeren: Royal Mosa Terra XXL, Longlife Motion, Object Carpet, Saga
Vloerkleed: CoDesigners, Spaghetti & Spencer, Casalis, Galaxy & Pello
Verlichting: Taraxacum, Fios, woonkamer Prism, Habitat
Meubilair woonkamer: Taormina stoel, Alias
Vloeroppervlak: 335 m²
Start ontwerp: december 2007
Start bouw: februari 2008
Oplevering: mei 2008

de vrouw des huizes toe, tot dusverre echter amper gebruiken. Om de grote witte vlakken van de schuine zoldering wat te breken heeft Ippolito Fleitz een vierdelige, ellipsvormige spiegel met licht golvend oppervlak aangebracht. De flakkerend reflecterende vlakken wekken de illusie dat je hier omhoogkijkt naar een meer. Op de bovenste verdieping bevindt zich ten slotte het zuiver privédomain: de slaapkamer met uitgebreide sanitairfaciliteiten en sauna.

De moed om te experimenteren

Tot nu toe gaven de opdrachtgevers vooral de voorkeur aan rechte vormen en tijdloze ruimtes, waarin alleen de kunst afwisseling bracht. Peter Ippolito en Gunter Fleitz daarentegen staan bekend om speelse interieurarchitectuur, om het vermogen met de vormgeving van de ruimtes spannende, maar al naar gelang de omstandigheden ook vergankelijke verhalen te vertellen. Hun ontwerp voor het appartement laat zien dat zo'n confrontatie zeer vruchtbaar kan zijn: streng en laissez-faire, harde en zachte materialen, kunst en dagelijks leven, representatie en intimiteit ontmoeten elkaar hier op geheel eigen wijze. Het echtpaar wordt dus beloond voor zijn moed iets compleet nieuws te proberen. Tegelijkertijd moeten beiden echter accepteren dat die nieuwe ruimtes niet alleen geven, maar ook hun eisen stellen: zo bieden ze weliswaar drie wanden waarop schilderijen uitstekend tot hun recht komen, maar ontzeggen de kunstwerken op andere plekken nadrukkelijk de toegang. ■

Een vier meter lange glazen wand scheidt de bad- van de slaapkamer. Voor privacy kan het opaque gordijn worden dichtgetrokken.



TUSSEN-VERDEEPING
 1 woonkamer
 2 open haard
 3 balkon

BOVENSTE VERDEEPING
 4 slaapkamer
 5 garderobe
 6 badkamer
 7 toilet
 8 sauna