

6

MAGAZINE

LUX



Semestrale di architettura e tecnologia della luce - *only* € 15,00

**LUCE PER
L'ARCHITETTURA
GLOBALE**

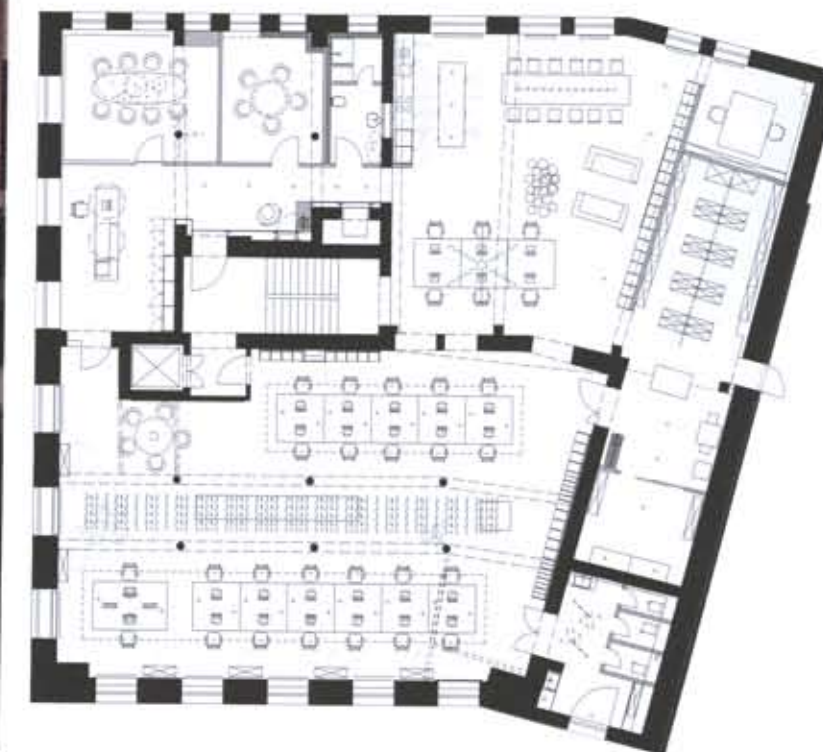
Poste Italiane s.p.a. - Sped. in abb. postale - DL 353/2003 (conv. in L. 27/02/2004) art. 1, comma 1, DCB Milano. (MASSA RISSOSSA)

9 771720 801000 > 90006 >



La nuova sede di Stoccarda di Ippolito Fleitz Group. Nell'area reception, a lato, sono state posizionate le lampade da soffitto Vela Round 1250 prodotte da Xal. Sotto, fra due travi longitudinali che attraversano l'asse centrale della stanza, si trova un'unità bianca di isolamento sonoro, che funge anche da lucernario virtuale, grazie alla luce solare e ai tubi fluorescenti installati negli spazi.

The new headquarters in Stuttgart of the Ippolito Fleitz Group. In the reception area, to the side, the ceiling lights Vela Round 1250 produced by Xal. Below, between the two longitudinal girders that cross the central axis of the room, there is a unit of white sound absorbers, which also act as a virtual skylight, thanks to quality of the daylight and the fluorescent tubes installed in the gaps.



CREATIVITÀ È PARTECIPAZIONE

CREATIVITY IS PARTICIPATION

Per un'agenzia di design il proprio studio rappresenta il miglior biglietto da visita per mettere in luce filosofia e principi progettuali

Così Ippolito Fleitz Group ha affidato al suo stesso team il compito di ridisegnare gli spazi della nuova sede di Stoccarda. A tutti gli architetti e designer coinvolti nel progetto è stato chiesto di riflettere sulla propria professione per progettare un ambiente di lavoro dinamico, funzionale e confortevole. A questo proposito, grande cura è stata adoperata per progettare il sistema di illuminazione che propone effetti non intrusivi e combina l'abbondante luce naturale offerta dalle grandi finestre a quella artificiale che dà una nota di colore all'ambiente. La luce è resa più viva anche grazie al colore bianco delle pareti e di gran parte del mobili. Il tutto ideato per ricreare un ambiente neutro e distensivo, adatto al pensiero creativo. La nuova sede si trova in edificio storico. L'immobile, ricavato da una vecchia fabbrica, risale agli inizi del secolo scorso e mantiene ancora la sua struttura originaria, nonostante sia stato danneggiato dai bombardamenti del secondo conflitto mondiale e abbia cambiato più volte uso e aspetto. Caratteristica di tutti i locali dello studio è il soffitto alto ben quattro metri e la lunga fila di colonne portanti che si estende a suo sostegno in una superficie di circa 500 metri quadri. A progettare l'impianto di illuminazione sono stati gli stessi designer del gruppo utilizzando lampade e accessori di marchi come Xal, Rzb, Ikea e Moooi.

Per accogliere i visitatori i designer hanno progettato un'area reception puntando a creare un ambiente il più luminoso possibile. Qui, come in gran parte dei locali dello studio, predomina il colore bianco e un interior design dalle forme cubiche e stilizzate. L'illuminazione è trasmessa in modo omogeneo da lampadari ovali, prodotti da Xal, che risaltano in fatto di aspetto e funzionalità. Una parete di vetro separa poi l'area reception dalla sala conferenze. Anche in quest'area grandi finestre rendono l'ambiente luminoso naturalmente. Così al di sopra del tavolo da conferenze è stata ricreata una composizione di luci formata da lampadari sferici, molto scenografici, realizzati da Moooi, le cui sagome rimandano al





movimento delle nuvole in cielo. Si cambia decisamente atmosfera entrando nella seconda sala conferenze, di dimensioni più modeste, e ideata, anche grazie ad effetti luminosi più tenui, per offrire ai professionisti un ambiente più raccolto e intimo dove concentrarsi. Lo spazio è stato arredato con un tavolo rotondo illuminato da una grande lampada a forma di campana, di Rzb, sospesa dal soffitto a pochi centimetri dal tavolo per un'illuminazione mirata all'area di discussione. Il nucleo centrale della nuova sede del gruppo tedesco è senz'altro la sala lavoro, dove i professionisti di diverse discipline lavorano insieme. Le postazioni sono divise in tre grandi tavoli. Un primo tavolo più piccolo dove lavorano i direttori dello studio e accanto altri due tavoli da 10 e 12 postazioni che accolgono tutti gli altri membri dello studio. Si tratta di un grande open space che permette un continuo scambio di idee durante le fasi di progettazione. Qui il sistema di illuminazione è affidato a una serie di lampade Ikea sospese dal soffitto che illuminano ogni singola postazione da lavoro. Mantenendo una linea elegante e funzionale, la nuova sede dello studio Ippolito Fleitz offre spazi diversi di incontro e scambio di idee. Proseguendo, adiacente alla sala lavoro troviamo infatti altri spazi da vivere. Fanno, infatti, parte dello studio anche una singolare biblioteca, un salone e una cucina, a cui è stata data grande importanza perché ideata non solo come un semplice luogo dove mangiare ma dove offrire ospitalità e comfort ai clienti durante i meeting.

Per fornire luce individuale, sopra ogni postazione di lavoro, è stata installata una lampada a sospensione prodotta da Ikea. Nella pagina accanto, dall'alto, l'apparecchio che alloggia normali lampadine neon è stato disegnato dallo studio; la nuvola bianca e sferica di luci delicate sospesa sopra il grande tavolo ovale è la Random light di Moooi; la stanza conferenza più piccola con le luci Hemis Polymero XXL prodotti da Rzb.

A suspension lamp produced by Ikea hangs above over each workstation to provide individual lighting. On the opposite page, from top, the component holding normal neon lamps is designed by the studio; the white, spherical cloud of delicate lights that hangs above the oval conference table is Random light by Moooi; the small conference room with Hemis Polymero XXL fittings produced by Rzb.

For a design agency, its studio is the very best visiting card for the presentation of its philosophy and principles

The Ippolito Fleitz Group gave its team the task of redesigning its new headquarters in Stuttgart. All the architects and designers involved in the project were asked to reflect on their profession to design a workplace that was dynamic, functional and extremely comfortable. As a result, great care and attention was paid to lighting design that would be unobtrusive and would combine the large quantities of natural light that penetrates through the large windows and the artificial lighting that would give a touch of color to the environment. The light has been energized by the white color of the walls and a large part of the furniture. Everything has been designed to create a neutral relaxing ambience, perfect for creative thinking.

The new headquarters are located in a historical building. It was a former factory that dates back to the beginning of the last century, and still maintains its original structure, despite the fact that it was damaged by bombings during the Second World War and the fact that its appearance and purpose changed several times.

The ceilings of the rooms are all very high, lying 4 meters above the floor; another interesting feature is the long row of columns that support the ceiling for approximately 500 sq.m. The illumination plant was designed by the group's designers using lamps and accessories by Xal, Rzb, Ikea and Moooi. A highly-luminous reception area was created by the designers. Here, as in most of the studio's rooms, the color white and cubic, stylized interiors predominate. Uniform light is provided by oval lamps produced by Xal which are noticeable in terms of appearance and performance. A glass wall then separates the reception area from the conference hall. Even in this area, large windows add natural light to the ambience. Above the conference table, the designers have installed a lighting arrangement of highly scenographic spherical lamps, produced by Moooi. Their outline is reminiscent of the movement of clouds in the sky. The atmosphere changes completely in the second conference hall. It is considerably smaller and thanks to the softer luminous effects, has been designed specifically to offer professionals a cozier and more intimate ambience where they can focus their thoughts. The space has been furnished with a round table illuminated by a large bell-shaped lamp by Rzb. This fitting hangs from the ceiling to just a few centimeters above the table to provide specific lighting on the brainstorming area.





The central point of the German Group's new headquarters was unquestionably the operative work room where the professionals of different extraction work together. The work stations have been split into three large desks. One smaller table where the project managers work and two other tables for 10/12 people which accommodate all the other members of the study team. It is a large open space which permits continual brain-storming during the design phase. Here the illumination system was formed by a series of Ikea lamps that hang from the ceiling above every work station. Continuing with this elegant functional line, the new headquarters for Studio Ippolito Fleitz offers a range of different spaces for meeting and brain-storming. There are other living spaces adjacent to the workstations – a library, a hall and a kitchen. The kitchen has been designed not just as a place for eating but somewhere to offer hospitality and comfort to clients during the meetings.



Sotto, il bagno con il prototipo della Dagmar's broom: la lampada è stata disegnata da Ippolito Fleitz Group per uso residenziale. Nella pagina accanto, il corridoio. Gli spot sono di XAL e esaltano i lavori artistici sulla parete all'ingresso e i premi sul lato opposto.

Below, the bathroom with the prototype of Dagmar's broom: the lamp was created by Ippolito Fleitz Group for residential use. On the opposite page, the corridor. The spotlights are from XAL, and highlight the work of art at the entrance wall as well as the awards on the opposite site.

