

# 视觉 装饰

现代装饰  
MODERN DECORATION

SPECIAL SPACE 特别空间

## SENSORY TRIP 感官之旅

——展览空间设计专辑

# 204

RMB 35 USD 10

### 赠阅

订阅 0755-82879576

广告 0755-82879833

9 00 1079603265

精英设计文化的倡导媒体



Gunter Fleitz  
Peter Ippolito  
Ippolito Fleitz Group  
创办人

# WIENERWALD RESTAURANT IN MUNICH

## 德国维也纳森林餐厅

设计 \ Gunter Fleitz & Peter Ippolito 参与设计 \ Peter Ippolito, Gunter Fleitz, Moritz Köhler,  
Tim Lessmann, Bartłomiej Pluskota, Yuan Peng 摄影 \ Zoëy Braun 编辑 \ 叶燕锋 翻译 \ 肖俊

项目名称 Wienerwald Restaurant in Munich

项目地址 德国慕尼黑

项目面积 125m<sup>2</sup>

设计单位 Ippolito Fleitz Group

图1 透过玻璃窗，展示以森林为主题的餐厅情景  
图2、3 墙面以印有各种树的图案的圆形镜画给予装点

1  
2  
3



1955年，Friedrich Jahn在德国慕尼黑开设了第一家维也纳森林餐厅；在此后的几十年间，这家快餐连锁已在全球18个国家设有分店。在该集团倒闭后，公司几经易主直到2007年，创始人家族的孙辈重新夺回品牌经营权。他们现在的目标是以公司的悠久历史作为依靠，凭借强大的品牌影响力以及独特的美食理念重塑品牌形象。他们委托Ippolito Fleitz Group设计事务所重新打造这一品牌。

餐厅设计着重重塑品牌形象，同时将连锁店长久以来保存的高品质、舒适和德国美食等传统元素融入现代设计中。在材料和颜色的选择上也反映了餐厅充满生气和贴近自然的设计理念。在材料上，设计师选择以木材、皮革和纺织品为主；而在颜色上，设计师选择以绿色调为主，并辅以雪白。金色作为一种强调色不仅预示着高品质，还不禁让人联想到餐厅的主营美食——松脆诱人、金黄色的维也纳森林烤鸡。





对于一家自助餐厅来说,良好的导向功能和不同的座位需求是非常重要的。在进入餐厅后,顾客被引至正前方的白色柜台处,他们可在柜台上方的菜单板上参看出售的食物。而食物本身也是可见的。服务区的后墙是由无烟煤石材马赛克铺盖,内嵌有左右两个通过间接照明的大型壁龛,左右两边分别陈列着沙拉和正在烘烤的烤鸡,中间标示有一个柠檬绿色的箭头,指向传菜窗,一盘盘鲜香的炸鸡肉就在这里严阵以待。

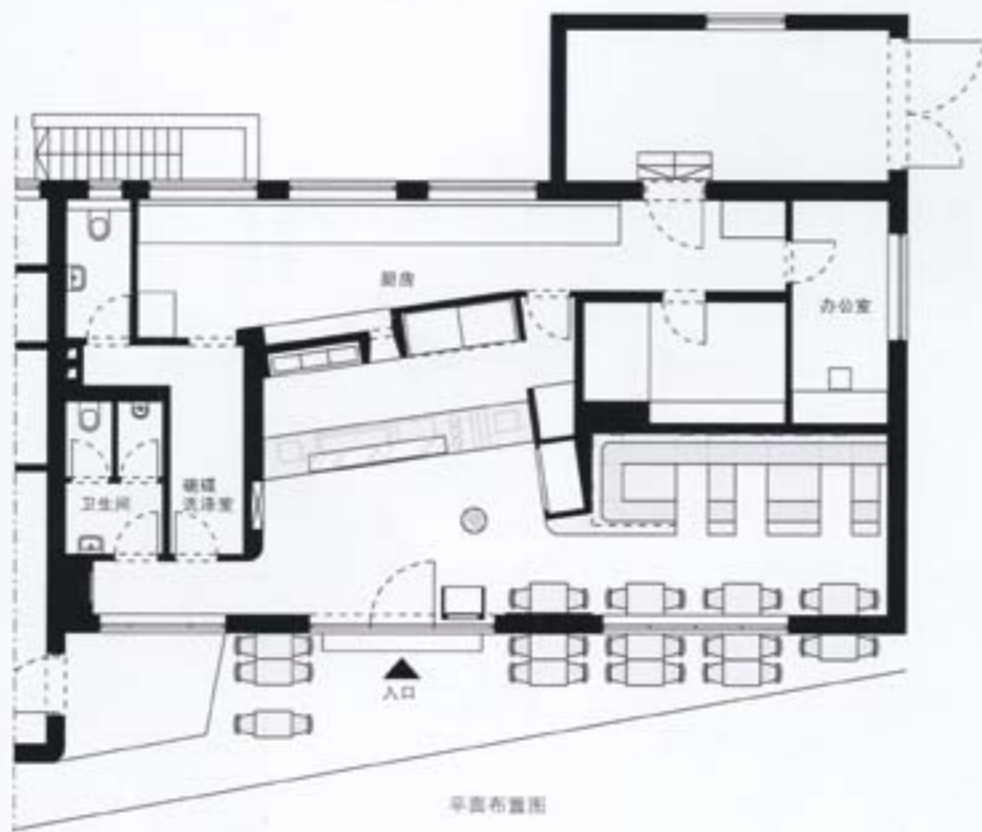
订餐和支付终端设在柜台的另一端,而砧板台设在中间。顾客订餐后,服务员在这里将沙拉切碎,将鸡肉分成小份并从柜台内置的容器中拿出酱料为食物顶层加料,而这一切都在顾客的监督下进行,为顾客提供放心美食。在与支付终端相邻的墙上倚靠着一台储存有饮料和甜品的冰箱,随时满足顾客需求。此外,设计师还在柜台区设置了一个抽气式通风系统排除异味,令室内空气清新自然。

柜台前方的白色服务站台,随时供应着调味汁、调味品和刀叉餐具等。设计师以两只金色的鸡爪修饰站台,它就像一只翘首等待顾客光临的鸡,为整体空间增添了一份活力。质朴的木制地板上印有绿色的指示符和维也纳森林鸡的图样指引顾客顺利完成订餐。

为迎合顾客不同用餐需求,用餐区提供了多种座位选择。白色的高吧台满足了那些稍有空闲的顾客的需求。这些高吧台由单腿支撑,落脚处设计为一个尖细的圆柱体,有几分传统翻转桌腿的意味。此外,在其对面还有一个拉长的座位区可供选择,设计师以棕色的人造皮革包裹座位,反映了维也纳森林固有的壁龛式座位格局。在这里用餐,顾客犹如被神秘地带入维也纳森林中。后墙以相互重叠的粗锯橡木覆盖,呼应了餐厅的森林主题。墙面



4 | 5 | 图4、5 维也纳森林固有的壁龛式座位格局  
6 | 6 | 图5 墙面装饰传达着品牌历史



平面图

以印有各种树的图案的圆形镜面给予装点。座位区上方装饰有大大小小、高低相间的吊灯。设计师将它们用三种不同色度的绿色织布包裹，从而在灯光下映出柔和的绿色光芒，为顾客营造一个温馨的用餐氛围。同时，各种各样出现在侧墙墙纸以及窗玻璃上的森林图像进一步突显了餐厅主题。从窗外向里望去，镜面和玻璃表面上的单个元素相互辉映、相互重叠，为顾客展示了一幅真实的森林景象。

入口处一侧的墙上陈列着一系列展示维也纳森林品牌历史和传统的餐盘，它们共通过14个主题回顾品牌同时向品牌创始人Friedrich Jahn表示敬意，而其中一个展示了第一家维也纳森林餐厅的情景。新餐厅的设计将维也纳森林重新定位为一家充满现代感的快餐连锁机构。在设计过程中，品牌的传统元素被有效融入到现代空间元素中。■



7 8 9 10 11

图7 餐桌式座位格局  
图8、11 有趣的白色吧台  
图9 质朴的木制地板上印有绿色的指示符  
图10 以两只金色的鸡爪修饰站台

