

avedition

RETAIL DESIGN INTER- NATIONAL

COMPONENTS, SPACES, BUILDINGS

JONS MESSEDAT





DAS GERBER

LOCATION STUTTGART, GERMANY CLIENT PHOENIX REAL ESTATE DEVELOPMENT, STUTTGART
 CONCEPT / DESIGN / GRAPHICS IPPOLITO FLEITZ GROUP, STUTTGART LIGHTING PFARRÉ LIGHTING DESIGN, MUNICH
 PHOTOGRAPHS SANDER & BASTIAN, ANDRÉ SCHIMSCHAL AND ALEC BASTIAN, ANNABERG-BUCHHOLZ

Neben den großen Infrastrukturprojekten entstehen in der Stuttgarter Innenstadt neue Stadtbausteine für Handel, Gewerbe und Wohnen. Im Zuge dieses Wandels wurde auch das großflächige Areal der Württembergischen Lebensversicherung AG am Rande des Gerberviertels im Südenwesten der Stadt komplett neu bebaut. Der heterogene Bestand wurde bis auf wenige erhaltenswerte Fassaden abgerissen und durch einen dominanten Neubau ersetzt, der verschiedene Nutzungen unter einem Dach vereint.

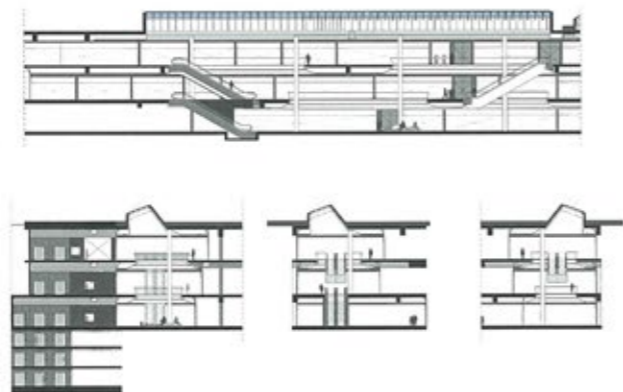
Stuttgart is not only the site of a number of large infrastructure projects; new urban retail, commercial and residential units have also been springing up in downtown Stuttgart. In the course of this process of change, the large-scale plot that used to house Württembergische Lebensversicherung AG on the edge of the Gerber quarter in the south west of the city has recently been completely redeveloped. With the exception of a few façades that were considered worth preserving, the mixed collection of existing buildings was replaced by a dominant new building which combines several usages under one roof.

Die Ippolito Fleitz Group wurde mit der Innenarchitektur der öffentlichen Bereiche und der Entwicklung des Leit- und Orientierungssystems betraut. Der nichtlineare Verlauf der Hauptwege sowie Höhenunterschiede innerhalb der Mall machen eine präzise Besucherführung erforderlich. Der Zugang zu den öffentlichen Bereichen erfolgt über Zugänge an drei der vier Gebäudeecken. In den Eingangsbereichen werden die Leitthemen der Innenarchitektur eingeführt: Eines der identitätsstiftenden Elemente sind Lichtringe, die mit ihrer Form das Logo aufgreifen: zwei Kreise, die zusammen ein kleines g bilden.

The Ippolito Fleitz Group was entrusted with the interior design of the public areas and the development of the guidance and orientation systems. The non-linear route of the main paths as well as the differences in height within the mall necessitate precise visitor guidance. Access to the public areas is gained via entrances on three of the building's four corners. In the entrance areas, the main themes of the interior architecture are introduced: one of the elements that gives the building its identity are light rings whose form picks up the shape of the logo: two circles which together form a small g.



Der Innenraum ist geprägt durch eingeschnittene Lufträume mit Sichtbeziehungen zwischen den verschiedenen Ebenen. Die abgerundeten Kanten der Brüstungen und die gläsernen Geländer ermöglichen Durchblicke in die anderen Geschosse. Für die Gestaltung der Shopfassaden wurde ein Mieterhandbuch entwickelt, dessen Vorgaben ein einheitliches Bild des Innenraums gewährleisten. Beispielsweise werden die Shopfassaden mit durchlaufenden, dunkelgrauen Fassadenblenden homogenisiert. Das Spiel der schwarzen Linien komplettiert ein dunkler Streifen in den unterleuchteten Rolltreppen. Die Rolltreppen selbst, sind als markante Lichtobjekte gestaltet, die zugleich einen wichtigen Orientierungspunkt bilden. Ziel der Gestaltung ist, den neu geschaffenen Komplex als Ort und Adresse in der Stadt zu positionieren.



The interior is dominated by intersected airspaces with view axes between the various levels. The rounded edges of the railings and the glazed parapets allow views into the other floors. For the design of the shop façades, a tenants' manual was developed, the specifications of which ensured a uniform appearance of the interior space. For instance, the shop façades are given a homogeneous appearance by the dark grey strip that runs along the entire upper edge of the shop fronts. The play with black lines is continued in a dark strip in the escalators that are lit from below. The escalators themselves are designed as striking light objects which double up as an important orientation point. The aim of the design is to make a name for the stylish new complex in the city.